



TELE SATELLITE
AWARD & BROADBAND
 08-09/2008

SATCATCHER DIGIPRO EXCEL-TV
 Простой в использовании, крайне
 точный и с блестящим дисплеем



SatCatcher Digipro Excel-TV

миниатюрный измеритель сигнала с телевизионным экраном

Всего несколько лет назад было относительно просто прицелить новую антенну на нужную спутниковую позицию. Для этого было необходимо, иметь аналоговый приемник, потом Вы медленно переключали антенну, пока один из аналоговых каналов не был захвачен. Однако в наши дни, этот метод больше не работает, потому что большинство спутников почти исключительно транслируют цифровые сигналы. С экономической точки зрения такое развитие естественно, потому что с той же самой ёмкостью, которая была принята для отдельного аналогового канала, сегодня излучаются на землю до десяти цифровых каналов.

Так как, теперь мы фактически лишились уже несуществующего аналогового вещания, уже нет простого пути отрегулировать наши парабола. Некоторые из наших читателей могли бы возразить, что цифровые приемники полностью пригодны для этой цели, благодаря их измерителям силы сигнала и измерителям качества сигнала, но всё, что мы можем ответить им: попробуйте это непосредственно сами. Во время поиска сигнала, Вам будет чрезвычайно трудно добиться оптимального прицеливания, потому что цифровые измерительные приборы очень медленно реагируют на изменения сигнала, тем временем как, профессиональные приборы (также как и аналоговые приемники) обеспечивают обратную связь в реальном времени, которая является именно тем, на что Вы действительно рассчитываете. Конечно, верно, что по разным причинам измерители сигналов для настройки спутниковых антенн, представляются в TELE-satellite время от времени. Некоторые из них имеют цену сопоставимую со стоимостью небольшого автомобиля, в то время как другие разработаны для более бюджетно-мыслящих покупателей.

Британская компания SatCatcher только что выпустила новое устройство Digipro EXCEL-TV, чтобы доказать всем что неправы те, кто утверждает что недорого, это неэффективно. Их измеритель сигнала помещён в очень крепкий короб для переноса, сделанный из алюминия и безопасно располагается внутри пенного наполнителя, вместе со всей арматурой, которая является неотъемлемой частью прибора. Digipro EXCEL-TV – непосредственно на передней

панели имеет жидкокристаллический дисплей (LCD) размером 3.5-дюйма и всего 22 кнопки в включая навигационные кнопки в виде стрелок, для управления измерителем.

Сверху прибора Вы отыщите входное спутниковое радиочастотное гнездо, вместе с гнездом для зарядного устройства и интерфейса для соединения прибора с ПК, которые расположены снизу. Для использования Digipro EXCEL-TV вне помещения при наладке антенн имеется прочная защитная оболочка со смотровым окном, которая защищает прибор.

Зарядное устройство для портативного батарейного источника питания, который встраивается в Digipro EXCEL-TV, адаптер для зарядки измерительного прибора в вашем автомобиле, соединительный кабель для соединения Digipro EXCEL-TV с ПК, CD-ROM с программным обеспечением и исчерпывающим руководством пользователя с многочисленными рисунками, также удовлетворят непрофессионалов, всё включено в комплект. Уровень качества оставляет чрезвычайно положительное впечатление, все кнопки при касании имеют хорошее ощущение, жидкокристаллический дисплей (LCD) может хорошо читаться даже под прямым солнечным светом.

Ежедневное использование

Когда мы взглянули на технические данные Digipro EXCEL-TV при проведении наших испытаний, мы были удивлены, прочитав что, измеритель пригоден к эксплуатации при предварительной подзарядке вмонтиро-

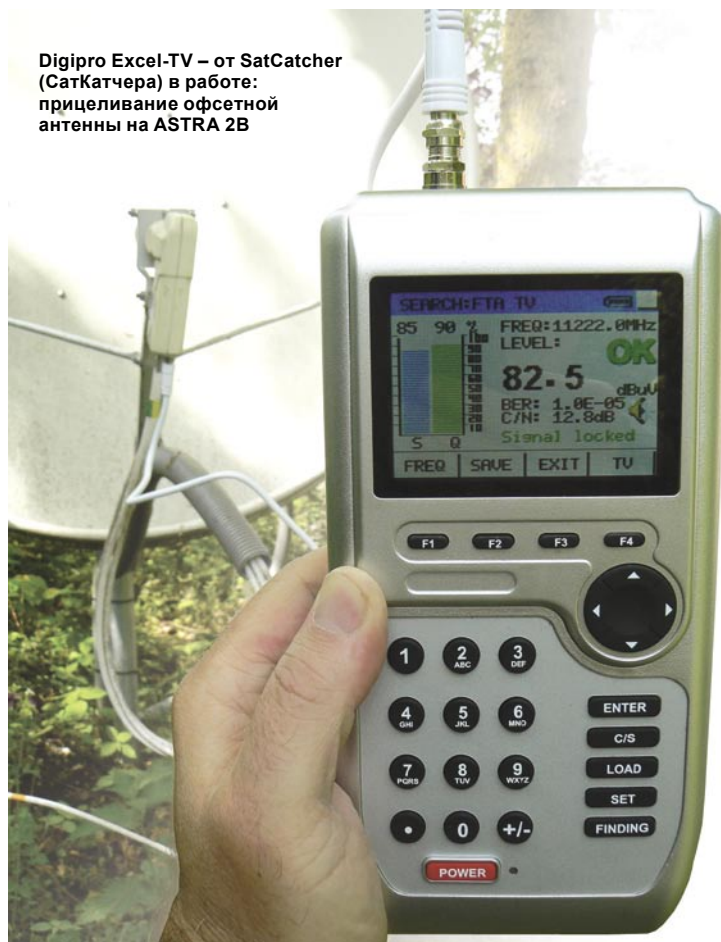


Digipro Excel-TV - поставляется вместе с очень крепким коробом для переноса, сделанным из алюминия и со всеми комплектующими принадлежностями, в которых Вы будете когда-либо нуждаться.

ванного аккумулятора не менее пяти часов. При сравнении со многими конкурирующими измерителями - чьи батареи обычно не требуют больше чем два/три часа предварительной зарядки, это - замечательное достижение, которое также мы проверили в нашем испытании. Чтобы

гарантировать такую длительную работоспособность батареи питания, нужна зарядка от сети, по крайней мере, четыре/пять часов перед использованием. Перед началом прицеливания антенн мы рекомендуем установить программное обеспечение с компактного диска (CD-ROM),

Digipro Excel-TV – от SatCatcher (СатКатчера) в работе: прицеливание офсетной антенны на ASTRA 2B



для того, чтобы использовать все его возможности, снабдив Digipro EXCEL-TV обновленным списком приёмо-передатчиков и списком спутников, а также точными географическими расположениями мест установки.

Оба списка могут быть очень удобно настроены, используя программное обеспечение от SatCatcher. Множество городов во всем мире предварительно запрограммированы так, чтобы во многих случаях не было необходимости искать ваше собственное месторасположение и вводить его вручную. Конечно, список может редактироваться добавлением новых значений используя интерактивные услуги, например www.dishpointer.com, - очень удобное инструментальное средство для определения точных данных месторасположения.

Европейская версия программного обеспечения включает обширный список 64 предварительно запрограммированных спутниковых позиций, при этом, если отдельные спутниковые группировки расположены в том же самом орбитальном месте, каждый спутник внесен в список независимо и может также быть отобран индивидуально. Это - важно, потому что, даже если некоторые спутники часто делят одно и то же орбитальное положение, они зачастую имеют различные зоны покрытия, а это означает, что в зависимости от месторасположения, прием сигналов с достаточной силой возможен только с определенных спутников. ASTRA2D 28.2° В.Д., - классический Европейский пример этого: в Великобритании и Ирландии сигналы могут быть приняты с размерами антенн не больше, чем 70 см, в то время как в Восточной Австрии потребовался бы диаметр в три раза больший, чтобы принять тот же сигнал. С другой стороны, ASTRA2A и ASTRA2B делят то же самое положение и могут быть приняты небольшими антеннами на всем пространстве Центральной Европы. Каждый спутник имеет список отдельных приёмо-передатчиков, которые могут также быть отредактированы или расширены, если возникает потребность. Модифицированный список от изготовителя доступен для загрузки через определённые промежутки времени, или Вы можете всегда обратиться к www.SatcoDX.com за современными данными или через программное обеспечение

“Мир Спутников” (“World of Satellites”), поставляемое на CD-ROM с каждым номером TELE-satellite. Как только все обязательные параметры введены или отобраны, прибор должен быть подключен к ПК через подключенный кабель (последовательный COM порт) так, чтобы вся информация могла быть передана в измерительное устройство очень легко.

Прицеливание Антенны

Прежде, чем Вы сможете приступить к наведению вашей антенны, Вы сначала должны загрузить желательный спутник в прибор. Всё что Вы должны сделать для этого - нажать кнопку «FINDING» («ОБНАРУЖЕНИЕ»), которая вызывает список спутников, который прежде также показывался программным обеспечением ПК. Из списка Вы должны выбрать ваш желательный спутник. Каждый спутник в списке разделен на горизонтальную и вертикальную поляризацию, на нижний и верхний диапазон, потому что, даже если мы имеем дело только с одним спутником, есть вероятность того, что одна поляризация или весь диапазон имеет различные зоны покрытия на разных рынках, таким образом, не все сигналы могут быть приняты во всех без исключения точках приёма.

В меню «FINDING» («ОБНАРУЖЕНИЕ») в субменю «ОРИЕНТАЦИЯ» («ОРИЕНТАЦИЯ») прибор вычисляет угол возвышения и азимутальные данные, требуемые, для правильного направления антенны на выбранный спутник. Виртуальный компас показывает приблизительную ориентацию антенны в течение процесса выравнивания. Обычно, ваша антенна должна сразу же подать признаки жизни при предварительной настройке, согласно рекомендуемым прибором значениям.

Если этот этап - завершен, Digipro EXCEL-TV переключается из режима «FINDING» («ОБНАРУЖЕНИЕ») в режим наведения и показывает силу и качество сигнала с помощью двух чрезвычайно чувствительных индикаторов. Значения отношения сигнал/шум (C/N), BER также как сила сигнала постоянно измеряются и обозначены в dB и/или dBµV. Имеется даже акустический индикатор, представ-

ляющий текущее измерение так, чтобы изменения могли быть отмечены даже без того, чтобы смотреть на прибор, а просто слушая тонально изменяющийся звук. Таким способом Вы всегда имеете мгновенную обратную связь, сообщаящую Вам, о движениях антенны улучшающих или ухудшающих поступающий сигнал. В случае если сигнал не принимается, Вы сразу же можете принять решение о выборе иного передатчика вне предварительно запрограммированного списка. Как только лучшая возможная сила сигнала была найдена, Вы можете нажать кнопку «TV» («ТВ») для того, чтобы Digipro EXCEL-TV - обнаружил NIT выбранного передатчика и показал каналы, передаваемые на том транспондере. Если Вы имеете сомнения относительно того, что фактические индикаторы и звуковые сигналы привели вас к какому либо сигналу, то теперь, Вы можете в живую наблюдать телевизионную картинку на измерителе сигнала Digipro EXCEL-TV, тем самым Вы имеете доказательство того, что антенна указывает на правильный спутник. Любой канал FTA может быть показан, используя стрелочные кнопки, Вы можете даже переключаться между каналами.

Более опытный пользователь использует быстрый маршрут:

- Нажать кнопку поиска
- Выбрать необходимый спутник
- Нажать F4: это переход к спектру, для режима установки
- Нажать F4 снова: это переход к экрану сигнала для точной подстройки
- Повторно нажать F4, чтобы загрузить телевизионный канал для окончательной проверки найденного спутника.

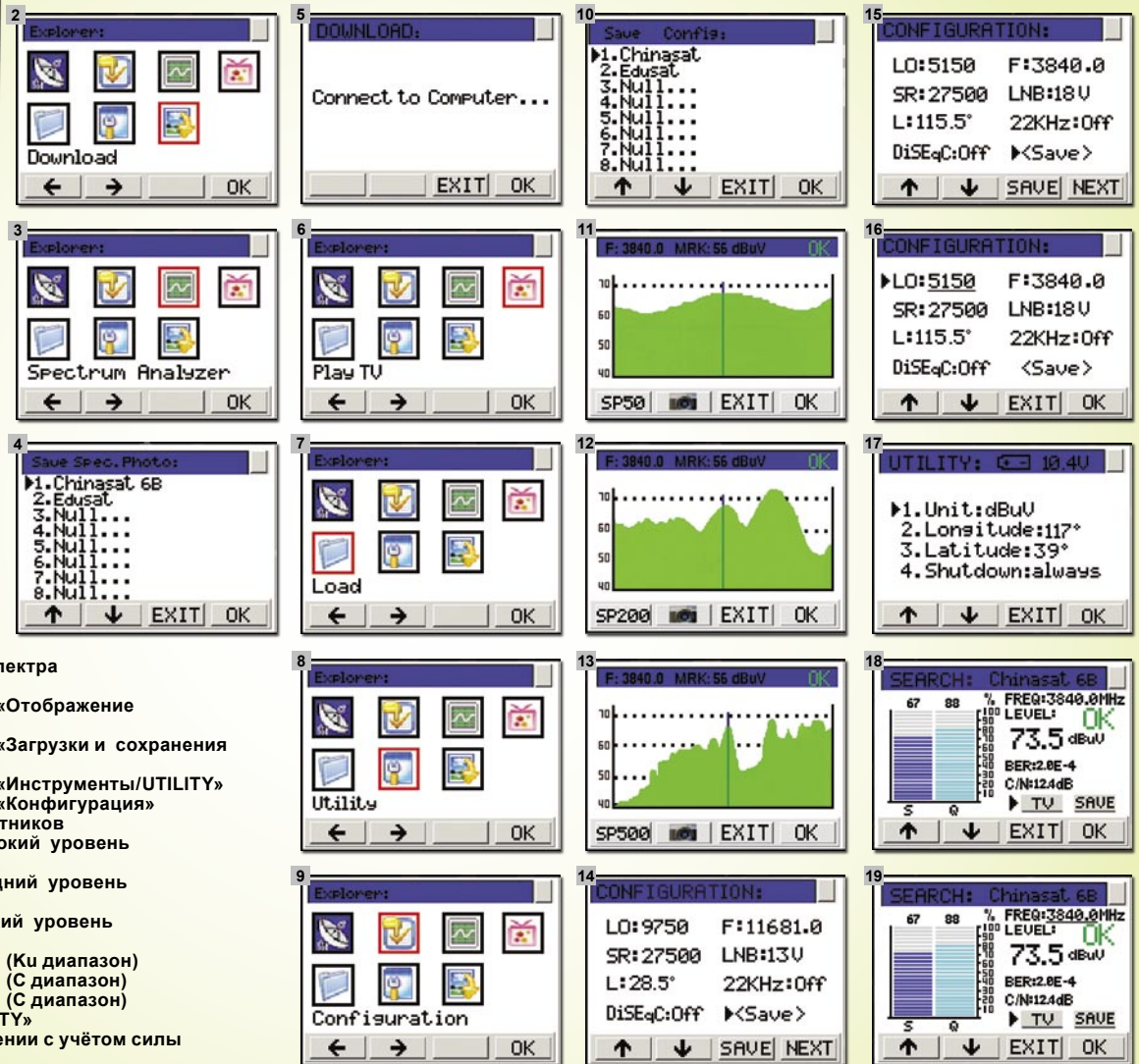
Каждый результат измерения может быть сохранен для более позднего анализа одним нажатием на кнопку. Это - очень удобно непосредственно на месте, когда Вы должны прицелить моторизованную систему или антенну с мультифидами, Вы должны иметь данные приема всех доступных спутников для перепроверки, после завершения установки. Кроме предварительно записанных данных передатчика или редактирования их на ПК, также возможно добавить новый параметр транспондера, непосредственно в измерителе. Значения частоты гетеродина (LOF), питание LNB и сигнал 22 кГц может точно также быть приспособлено непосредственно в измерителе сигнала. Таким образом, Вы можете использовать Digipro EXCEL-TV

Готово! Антенна указывает на правильный спутник, и Digipro Excel TV теперь становится миниатюрным телеприёмником.





Снимки экрана DigiPro Excel TV:



- 1 - Главное меню, пункт меню «Поиск» для прицеливания антенны
- 2 - Главное меню, пункт меню «Загрузка» для обмена данных с ПК
- 3 - Главное меню, пункт меню «Анализатор спектра»
- 4 - Сохранение фотографии спектра
- 5 - Загрузка данных на ПК
- 6 - Главное меню, пункт меню «Отображение телепрограмм»
- 7 - Главное меню, пункт меню «Загрузки и сохранения данных»
- 8 - Главное меню, пункт меню «Инструменты/UTILITY»
- 9 - Главное меню, пункт меню «Конфигурация»
- 10 - Запись конфигурации спутников
- 11 - Фотография Спектра (высокий уровень увеличения)
- 12 - Фотография Спектра (средний уровень увеличения)
- 13 - Фотография Спектра (низкий уровень увеличения)
- 14 - Конфигурация Спутников (Ku диапазон)
- 15 - Конфигурация Спутников (C диапазон)
- 16 - Конфигурация Спутников (S диапазон)
- 17 - Меню «Инструменты/UTILITY»
- 18 - Экран дисплея при наведении с учётом силы сигнала, C/N и BER
- 19 - Запись фотографий спектра



USB разъём для соединения прибора с ПК, следующее гнездо для блока питания.



F - гнездо на верхней стороне прибора для присоединения LNB.

для обеих частей Ku диапазона и для C диапазона, или для любой другой доступной в этом отношении полосы.

DigiPro EXCEL-TV - также работоспособен, когда он присоединён к мультипереключателю, он поддерживает DiSEqC 1.0 (до восьми приемных преобразователей - LNB). Изготовитель также оснастил самый последний прибор протоколом DiSEqC, 1.2 также как USALS (DiSEqC 1.3) который по заявлению изготовителей является единственным в мире прибором такого класса с USALS.

Кнопками на передней панели двигатель может перемещать антенну в положение «0» частым однократным нажатием кнопки «SET», двигателем можно управлять, для перемещения антенны непосредственно к тому положению избранного спутника, которое необходимо вам в нужный момент.

Подобно результатам измерения, все изменения списка спутников могут также быть сохранены непосредственно в приборе для более позднего исполь-

зования. Как альтернативу использования индикаторов силы сигнала и индикаторов качества сигнала при прицеливании антенны Вы можете применить режим контроля спектра с тремя различными уровнями увеличения, которые используются, для перемещения антенны до такого спектра, который соответствует выбранному спутнику. Для облегчения этого процесса, ряд типовых фотографий спектра предварительно сохранён в приборе, или может быть добавлен на более позднем этапе, для того чтобы при измерениях текущих результатов была бы возможность их сопоставления. Меню «UTILITY» позволяет произвести настройки DigiPro EXCEL-TV согласно персональным предпочтениям.

Если Вы не можете или нет необходимости использовать прилагаемое программное обеспечение для ПК по каким либо причинам, Вы можете ввести ваше фактическое географическое местоположение. Кроме того, Вы можете определить указанный период времени,

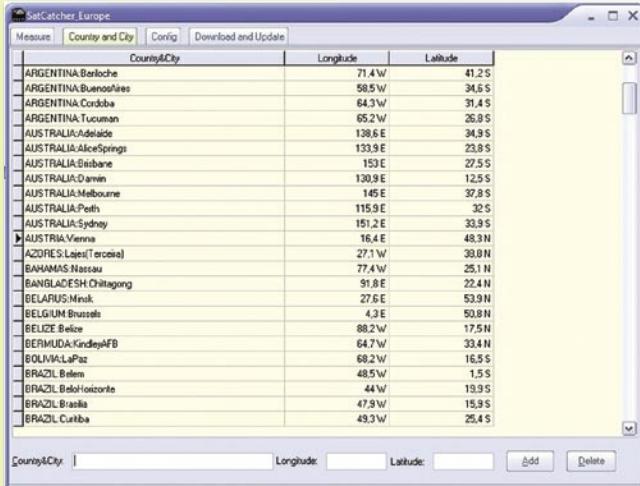
после которого измеритель сигналов выключается автоматически, чтобы сохранить ценную емкость батареи.

В течение наших испытаний мы настроили несколько антенн и одну моторизованную DiSEqC систему с помощью DigiPro EXCEL-TV и в каждом случае были увлечены легким в использовании интуитивным интерфейсом этого прибора. Мы особенно полюбили легко читаемый жидкокристаллический дисплей и акустический индикатор сигнала. Благодаря прочному и крепкому корпусу для переноса и защитному чехлу этот прибор - совершенно пригоден для любого места монтажа спутниковой антенны, независимо от того, происходит ли это на крыше или в заднем дворе.

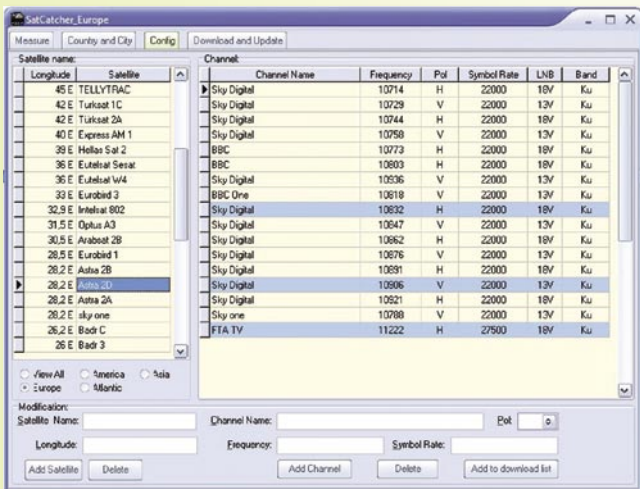
Прилагаемое программное обеспечение для ПК может использоваться, для обновления внутренней базы данных прибора DigiPro, в любое время, изготовитель предлагает актуальные данные для загрузки с сайта компании достойным похвалы способом.



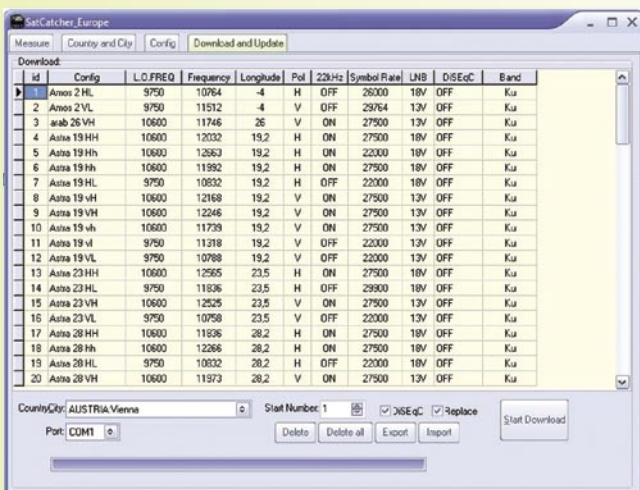
Применение ПК для выбора местоположения и для вычисления требуемых углов.



База данных географических мест приёма



Спутники и база данных приёмо-передатчиков



Загрузка сохраненных данных

TELE-satellite World

Download this report in other languages from the Internet:

Arabic	العربية	www.TELE-satellite.com/TELE-satellite-0809/ara/satcatcher.pdf
Indonesia	Indonesia	www.TELE-satellite.com/TELE-satellite-0809/bid/satcatcher.pdf
Bulgarian	Български	www.TELE-satellite.com/TELE-satellite-0809/bul/satcatcher.pdf
Czech	Česky	www.TELE-satellite.com/TELE-satellite-0809/ces/satcatcher.pdf
German	Deutsch	www.TELE-satellite.com/TELE-satellite-0809/deu/satcatcher.pdf
English	English	www.TELE-satellite.com/TELE-satellite-0809/eng/satcatcher.pdf
Spanish	Español	www.TELE-satellite.com/TELE-satellite-0809/esp/satcatcher.pdf
Farsi	فارسی	www.TELE-satellite.com/TELE-satellite-0809/far/satcatcher.pdf
French	Français	www.TELE-satellite.com/TELE-satellite-0809/fra/satcatcher.pdf
Greek	Ελληνικά	www.TELE-satellite.com/TELE-satellite-0809/hel/satcatcher.pdf
Croatian	Hrvatski	www.TELE-satellite.com/TELE-satellite-0809/hrv/satcatcher.pdf
Italian	Italiano	www.TELE-satellite.com/TELE-satellite-0809/ita/satcatcher.pdf
Hungarian	Magyar	www.TELE-satellite.com/TELE-satellite-0809/mag/satcatcher.pdf
Mandarin	中文	www.TELE-satellite.com/TELE-satellite-0809/man/satcatcher.pdf
Dutch	Nederlands	www.TELE-satellite.com/TELE-satellite-0809/ned/satcatcher.pdf
Polish	Polski	www.TELE-satellite.com/TELE-satellite-0809/pol/satcatcher.pdf
Portuguese	Português	www.TELE-satellite.com/TELE-satellite-0809/por/satcatcher.pdf
Romanian	Românesc	www.TELE-satellite.com/TELE-satellite-0809/rom/satcatcher.pdf
Russian	Русский	www.TELE-satellite.com/TELE-satellite-0809/rus/satcatcher.pdf
Swedish	Svenska	www.TELE-satellite.com/TELE-satellite-0809/sve/satcatcher.pdf
Turkish	Türkçe	www.TELE-satellite.com/TELE-satellite-0809/tur/satcatcher.pdf

Available online starting from 25 July 2008

Мнение эксперта



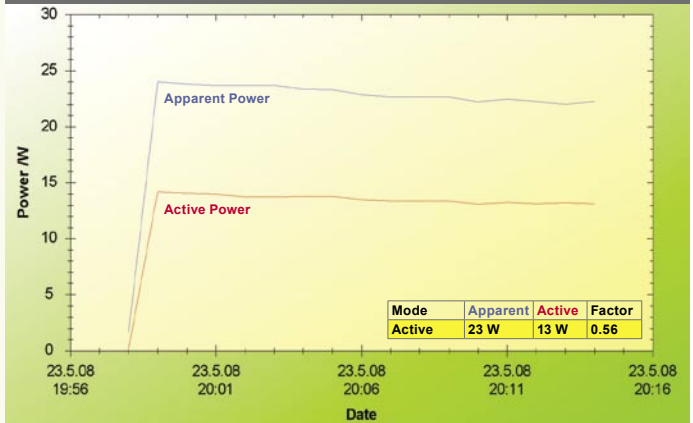
Простой в использовании, очень точные результаты измерения и совершенно легко читаемый дисплей - некоторые из достоинств Digipro EXCEL-TV. Прибор предлагает многочисленные полезные особенности и может быть в равной мере классифицирован, как прибор, который "должен иметь" каждый профессиональный инженер и почти каждый любитель спутникового приёма. Может даже использоваться как маленький телевизионный приёмник.

Нет

TECHNIC DATA

Distributor	SatCatcher, Unit 7 Salvesen Way Hull, East Yorkshire, UK HU3 4UQ, United Kingdom
Tel	+44 (0) 148 222 15 77
Skype	02088167171 or satcatcher1
Email	sales@satcatcher.com
Model	Digipro Excel-TV
Frequency range	930~2150 MHz
Signal measurement	-65 dBm ~ -25 dBm
Input resistance	75 Ohm
Symbol rates	2~45 Ms/s
DiSEqC	yes (1.0, 1.1 and 1.2)
Battery	up to 5 hours of operation, charging cycle 4~5 hours
Included	charger, charger for car power outlet, protective case, RS232 cable, CD with software, sun shield, manual
Dimension	250x120x60mm
Weight	0.8kg
Weight incl carrying case	1.6kg
Operating temperature	0°C ~ +40°C
Display	3.5" LCD colour display

ENERGY DIAGRAM



Процесс зарядки блоком питания вмонтированного аккумулятора