

# Sony LF-PK1

## Телевидение во всем доме и во всем мире Thomas Haring

**HDTV – не единственная тема**, приковывающая внимание общественности; в таких областях, как IPTV, тоже наблюдается подъем. И речь в данном случае идет не только о коммерческом IPTV; такие устройства, как Slingbox, о котором мы рассказали в номере 09/2007 нашего журнала, или Sony LFPK-1, которое будет представлено в данном номере, успешно

смогли превратиться из узкоспециализированных продуктов в такие, которые заинтересуют даже среднестатистического пользователя.

Эти устройства позволяют вывести сигнал от источника напрямую в Интернет, и, таким образом, уже совершенно не важно будет, где установлена антенна. Прием будет возможен в любом месте, где есть доступ в Интернет.

На передней панели Sony LFPK-1 выведены пять светодиодных индикаторов, отображающих выбранный режим работы, а также выбранный способ подключения к сети. В нижней части устройства расположена клавиша для его включения и отключения.

Задняя панель оснащена шестью «тюльпанами» (2 для композитного видео и 2 для источника стереозвука), разъемом S-Video, тюнером MB/DMB, сетевым разъемом, разъемом для внешнего инфракрасного передатчика, а также разъемом для подключения блока питания на 12 В.

Устройство может использоваться с WLAN-подключением, хотя, внешнюю антенну подключить невозможно. Необходимое программное обеспечение доступно на входящем в комплект компакт-диске, кроме того, доступна краткая инструкция по эксплуатации, разъясняющая основные шаги по настройке. Как и следовало ожидать от Sony, качество сборки на высоте, и устройство включает все необходимые функции.

### Повседневное использование

После настройки прибора и подключения его к спутниковому ресиверу, мы сразу же выделили ему IP-адрес для локальной сети, после чего начали установку ПО «Location Free Player», производящего программного обеспечения от Sony, разработанного специально для данного устройства. Перед началом установки, возникла ошибка, поставившая под угрозу все – похоже, что

ПО несовместимо с Windows Vista. Нас это не остановило, поскольку в наших тестовых лабораториях достаточно компьютеров, и на одном из них все еще была установлена ОС Windows XP. Однако, для среднестатистического пользователя это может оказаться препятствием.

Тем временем, компания Sony выпустила обновления для «Location Free Player», и теперь его использование с Windows Vista возможно. К сожалению, данное обновление можно установить только в том случае, если предыдущая версия ПО уже используется. Судя по сайту компании Sony, они предлагают в любом случае установить «Location Free Player» до установки ОС Windows Vista, поскольку впоследствии данную операцию осуществить не удастся.

Если же ОС Windows Vista уже установлена на Вашем компьютере, у Sony нет рецептов выхода из данной ситуации. Прекрасная забота о пользователях, не так ли?

После того, как мы наконец запустили «Location Free Player» на нашем компьютере, дал о себе знать другой неприятный сюрприз – ПО заявило, что оно не может подключиться к устройству.

Сперва мы подумали, что проблема заключалась в неправильной настройке ПО или роутере, установленном в нашей тест-лаборатории. Однако, очень скоро стало ясно, что проблема в использованном нами англоязычном варианте «Location Free Player».

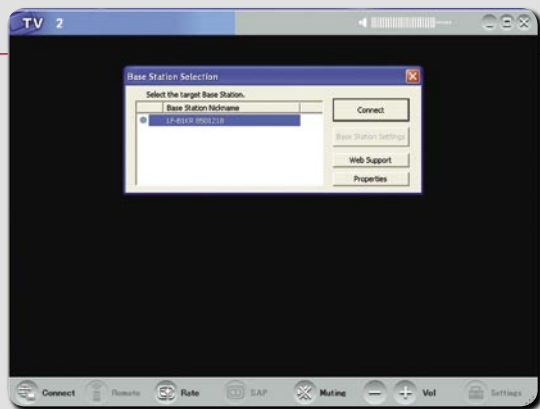
Мы установили с того же компакт-диска корейскую версию ПО, и, кто бы мог подумать, программе незамедлительно удалось установить подключение с ресивером, и спустя некоторое время, картинка со спутникового ресивера появилась на нашем мониторе.

Может показаться, что Sony, компания, серьезно занимающаяся международными теле-



Location Free Player ▲





Выполнение подключения с устройством LFPK-1 ▲



Виртуальный ПДУ ▲

и кинопроектами, сделала ставку лишь на конкретные рынки с данным устройством. Как и следовало ожидать, они стремятся предотвратить просмотр американских или азиатских каналов в Европе, и наоборот. Как и в случае с платным ТВ, речь в первую очередь идет об авторских правах на контент.

Качество картинки, даже на первый взгляд, было превосходным. Загрузка нашей выделенной линии была совсем незначительной. Даже с DSL-подключением на 6 Мбит, результаты оказались превосходными. А если Вы предпочтете скромный вариант в 1.5 Мбит, канала хватит и на то, чтобы просматривать страницы в Интернет.

Разумеется, ситуация выглядела несколько иначе с другой стороны, но если с обеих сторон используется DSL-подключение достаточной скорости, проблем не возникает.

Следующим пунктом наших испытаний была проверка полного управления оборудованием. Для этой цели, устройство от Sony комплектуется инфракрасным передатчиком, который используется для управления подключаемым оборудованием. Достаточно направить инфракрасные диоды передатчика на инфракрасный приемник ресивера, которым предполагается управлять, и, благодаря доступному в «Location Free Player» виртуальному пульту дистанционного управления, все необходимые команды направляются через Интернет, и впоследствии передаются через инфракрасный передатчик на ресивер.

Мы быстро нашли подходящий ресивер для данных испытаний, и за короткое время смогли полноценно управлять PVR-ресивером без ПДУ, и, например, получить доступ к сохраненным на нем программам. Мы с удовлетворением отметили, что ПО реагировало достаточно быстро,

таким образом, управление ресивером происходит без видимых задержек.

Дополнительной опцией LFPK-1 - встроенное WLAN-подключение. Таким образом, становится возможно, например, без особого труда доставить картинку с PVR-ресивера на Ваш ноутбук, которым Вы пользуетесь во дворе Вашего дома. Просмотр Ваших любимых телепередач на свежем воздухе при благоприятных погодных условиях способен доставить истинное удовольствие, и теперь для этого больше не потребуется тянуть провода и тратить значительные денежные средства.

В наших испытаниях, встроенная WLAN-антенна достойно справилась со своей задачей, хотя, неплохо было бы добавить возможность подключения внешней антенны для увеличения зоны приема. Вся эта идея была бы тем более интересна, если бы прием был организован на Sony PlayStation Portable. Тогда наслаждаться беспроводным приемом изображения и звука с любого источника можно было бы на экране PlayStation Portable в любой точке Вашего дома. Удивительно, но с диапазоном приема не было никаких нареканий - прием был возможен даже за пределами нашей тестовой лаборатории. Принимая во внимание все аспекты, можем сказать, что с одной стороны Sony LFPK-1 - идеальное устройство для тех, кто хочет получить доступ к своему ресиверу и наслаждаться любимыми передачами в пути. С другой стороны, это также прекрасный инструмент для пользователей, которые желают просматривать любимые передачи на мобильных устройствах, таких, как ноутбук или PlayStation Portable. Благодаря достаточно скромным требованиям к пропускной полосе, передаваемое изображение может быть

принято даже в гостинице с великолепным качеством, не накладывая каких-либо особых требований на подключение к Интернету.

Устройство категорически непригодно тем, кто, напри-



▲ Инфракрасный передатчик

мер, хочет с помощью приятеля в США, смотреть каналы оттуда в Европе или Азии. Это будет возможно лишь в специализированной локальной версии «Location Free Player». В такой ситуации, мы настоятельно рекомендуем использовать альтернативные системы, такие, как Slingbox.

## Заключение

Sony LFPK-1 - простой в использовании и установке аппарат, позволяющий получить доступ к каналам из Вашей местности в любой точке света.

Общая оценка качества устройства достаточно высока. Даже входящее в комплект ПО «Location Free Player» - работает корректно и предельно просто в использовании.

В настоящий момент Sony не обеспечивает какой-либо

реально поддержки новейшей ОС от Microsoft, Windows Vista. Несмотря на то, что данная ОС существует уже почти 10 лет. Производитель попытался наложить ограничение на использование устройства в определенных регионах, в которых в «Location Free Player» и устройстве должен использоваться один и тот же язык.

В общем и целом, Sony LFPK-1 оставляет двоякое впечатление: выдающиеся технологии параллельно с искусственными ограничениями в реальном использовании.

## TELE-satellite World [www.TELE-satellite.com/...](http://www.TELE-satellite.com/)

Download this report in other languages from the Internet:

Arabic	العربية	<a href="http://www.TELE-satellite.com/TELE-satellite-0805/ara/sony.pdf">www.TELE-satellite.com/TELE-satellite-0805/ara/sony.pdf</a>
Indonesian	Indonesia	<a href="http://www.TELE-satellite.com/TELE-satellite-0805/ind/sony.pdf">www.TELE-satellite.com/TELE-satellite-0805/ind/sony.pdf</a>
Bulgarian	Български	<a href="http://www.TELE-satellite.com/TELE-satellite-0805/bul/sony.pdf">www.TELE-satellite.com/TELE-satellite-0805/bul/sony.pdf</a>
Czech	Česky	<a href="http://www.TELE-satellite.com/TELE-satellite-0805/ces/sony.pdf">www.TELE-satellite.com/TELE-satellite-0805/ces/sony.pdf</a>
German	Deutsch	<a href="http://www.TELE-satellite.com/TELE-satellite-0805/deu/sony.pdf">www.TELE-satellite.com/TELE-satellite-0805/deu/sony.pdf</a>
English	English	<a href="http://www.TELE-satellite.com/TELE-satellite-0805/eng/sony.pdf">www.TELE-satellite.com/TELE-satellite-0805/eng/sony.pdf</a>
Spanish	Español	<a href="http://www.TELE-satellite.com/TELE-satellite-0805/esp/sony.pdf">www.TELE-satellite.com/TELE-satellite-0805/esp/sony.pdf</a>
Farsi	فارسی	<a href="http://www.TELE-satellite.com/TELE-satellite-0805/far/sony.pdf">www.TELE-satellite.com/TELE-satellite-0805/far/sony.pdf</a>
French	Français	<a href="http://www.TELE-satellite.com/TELE-satellite-0805/fra/sony.pdf">www.TELE-satellite.com/TELE-satellite-0805/fra/sony.pdf</a>
Greek	Ελληνικά	<a href="http://www.TELE-satellite.com/TELE-satellite-0805/hel/sony.pdf">www.TELE-satellite.com/TELE-satellite-0805/hel/sony.pdf</a>
Croatian	Hrvatski	<a href="http://www.TELE-satellite.com/TELE-satellite-0805/hrv/sony.pdf">www.TELE-satellite.com/TELE-satellite-0805/hrv/sony.pdf</a>
Italian	Italiano	<a href="http://www.TELE-satellite.com/TELE-satellite-0805/ita/sony.pdf">www.TELE-satellite.com/TELE-satellite-0805/ita/sony.pdf</a>
Hungarian	Magyar	<a href="http://www.TELE-satellite.com/TELE-satellite-0805/mag/sony.pdf">www.TELE-satellite.com/TELE-satellite-0805/mag/sony.pdf</a>
Mandarin	中文	<a href="http://www.TELE-satellite.com/TELE-satellite-0805/man/sony.pdf">www.TELE-satellite.com/TELE-satellite-0805/man/sony.pdf</a>
Dutch	Nederlands	<a href="http://www.TELE-satellite.com/TELE-satellite-0805/ned/sony.pdf">www.TELE-satellite.com/TELE-satellite-0805/ned/sony.pdf</a>
Polish	Polski	<a href="http://www.TELE-satellite.com/TELE-satellite-0805/pol/sony.pdf">www.TELE-satellite.com/TELE-satellite-0805/pol/sony.pdf</a>
Portuguese	Português	<a href="http://www.TELE-satellite.com/TELE-satellite-0805/por/sony.pdf">www.TELE-satellite.com/TELE-satellite-0805/por/sony.pdf</a>
Romanian	Românesc	<a href="http://www.TELE-satellite.com/TELE-satellite-0805/rom/sony.pdf">www.TELE-satellite.com/TELE-satellite-0805/rom/sony.pdf</a>
Russian	Русский	<a href="http://www.TELE-satellite.com/TELE-satellite-0805/rus/sony.pdf">www.TELE-satellite.com/TELE-satellite-0805/rus/sony.pdf</a>
Swedish	Svenska	<a href="http://www.TELE-satellite.com/TELE-satellite-0805/sve/sony.pdf">www.TELE-satellite.com/TELE-satellite-0805/sve/sony.pdf</a>
Turkish	Türkçe	<a href="http://www.TELE-satellite.com/TELE-satellite-0805/tur/sony.pdf">www.TELE-satellite.com/TELE-satellite-0805/tur/sony.pdf</a>